

# CITIZEN K

INTERNATIONAL

NUMBER XXX PRINTEMPS / SPRING 2004





Empire State

# Forêt fauve

Avec Lisa Ruyter, la couleur investit les sous-bois. Palette de printemps

Par Vincent Poinas

**Promenons-nous dans les bois** peints par Lisa Ruyter...

Arbres rouges, feuillages flottants bleu, mousse orange et brindilles jaune citron couchées au sol... À l'origine de la série *Can't See the Forest for the Trees* – que l'on pourrait traduire par "l'arbre qui cache la forêt" –, il y a un séjour en Floride. Alors que la jeune femme découvre les Everglades, son attention est retenue par les chemins de randonnée. Sentiers, marches et passerelles présentent à ses yeux des qualités graphiques qu'elle tient à exploiter. Durant l'année qui suit, elle profite de chacun de ses déplacements pour alimenter son étude. À l'arrivée, le charisme végétal domine la toile et les traces de cheminements humains ont quasiment disparu. Selon Lisa Ruyter, les travaux présentés à la galerie Thaddaeus Ropac illustrent la distance qui sépare *le fait de savoir ce que l'on veut du fait d'aller le chercher*.

Artiste issue d'un mouvement figuratif new-yorkais en pleine renaissance, Lisa Ruyter applique une méthode de travail qui procède par étapes théorisées. Au départ, elle photographie des paysages ordinaires, des scènes de rue ou des événements qui relèvent de son quotidien. Projetés ensuite sur de grandes toiles, ses clichés sont recadrés afin d'en extraire des compositions graphiques vidées de tout contenu narratif. Le rapport au sujet est souvent frontal et les arrière-plans

{...}



*The Good Earth*



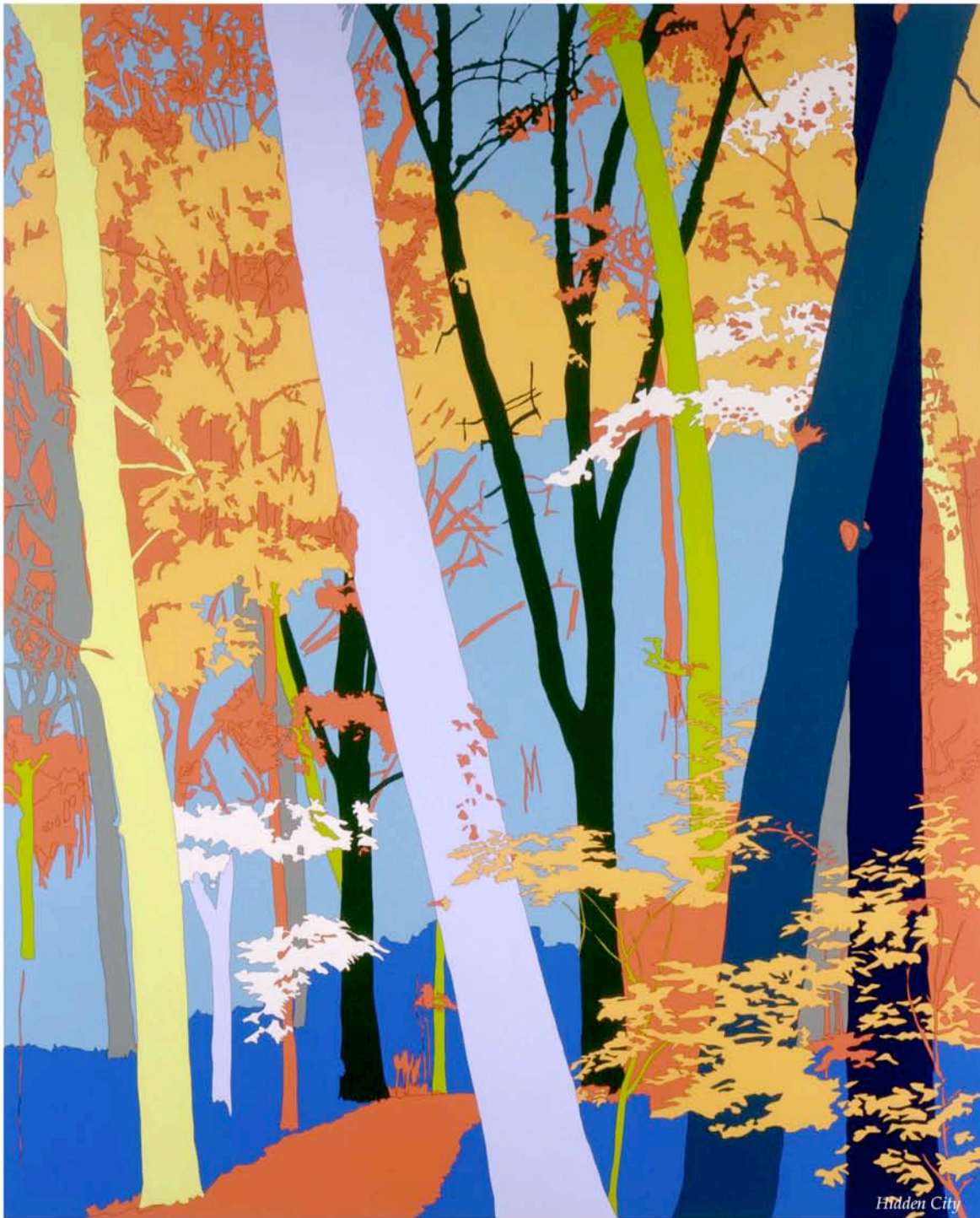
*The Petrified Forest*



## *Un décor ambivalent, aussi radieux qu'inquiétant*

simplifiés par des lignes essentielles qui ordonnent clairement l'espace. La phase de mise en couleur répond selon elle à des mouvements instinctifs: l'usage d'une teinte appelle l'emploi d'une autre et ce, jusqu'à saturation de la toile. *A posteriori*, l'artiste reconnaît que ses chromatismes reflètent des points de vue inconscients qui ont la grâce d'orienter la lecture du spectateur. Avec la série *Can't See the Forest for the Trees*, Lisa Ruyter réalise ses compositions les plus abstraites. Réduisant la distance avec le sujet, elle s'engage sur un terrain pictural qui oscille entre captation réaliste et vision personnelle. Peu à peu, elle se défait des perspectives classiques pour ramener au premier plan tous les motifs qu'elle dépeint. Les lignes se font expressives et rapides. Les aplats de couleurs se libèrent de leur modèle végétal. Ironique, sa palette glissant de l'acide corrosif aux tons pastel emprunte aux univers féeriques de dessins animés pour livrer un décor ambivalent, aussi radieux qu'inquiétant.

Présentée à Paris par la galerie Thaddaeus-Ropac (7, rue Debelleye, Paris III<sup>e</sup>), la série *Can't See the Forest for the Trees* sera prochainement au centre d'un projet d'art public mené à Londres par la Tate Modern



## Faux forests?

### Lisa Ruyter's "hidden palette"

By Vincent Poinas

**In these intriguing forestscapes**, a profusion of colors pervade the undergrowth... If you go the woods today with Lisa Ruyter, you'll see red trees, floating blue foliage, orange moss and lemon yellow twigs on the ground. Her "Can't see the Forest for the Trees" series began with a trip to Florida. As the young woman was wandering through the Everglades, her attention was drawn to the walking trails there. She was struck by the graphic quality of paths, steps and bridges and she determined to incorporate them into her work. During the ensuing year she took advantage of each of her trips to nourish her project. At first glance, each canvas is dominated by the charisma of the plant life, and traces of human movement have practically disappeared. According to the artist, the works presented at the Thaddaeus Ropac Gallery illustrate the gap between "the fact of knowing what one wants, and going and getting it."

Lisa Ruyter is a product of a New York representational artistic movement in full renaissance. Her work proceeds according to a number of theoretical stages. To begin with, she photographs ordinary scenery, street scenes or incidents arising out of her daily life. These slides are then projected onto large canvases and reframed in order to extract from them graphic compositions devoid of any narrative elements. More often than not, the connection with the subject is frontal, while ultra-simple lines

"organize" the background with clear-cut precision. According to the artist, the application of color is performed instinctively: the use of one tint prompting the selection of another and so forth, until the canvas is saturated. She acknowledges with hindsight that her chromatic choices unconsciously stress potential standpoints, which to a degree determines the viewer's reading of the work.

With the "Can't see the Forest for the Trees" series, Lisa Ruyter has achieved her most abstract compositions to date. By reducing the distance that separates her from the subject, she is venturing upon pictorial ground that hovers between realist snapshot and personal vision. Little by little she is freeing herself from classical perspective to usher all the motifs she depicts into the foreground. Lines are sketched rapidly and expressively. Flat tonal effects exuded by the plants that inspired them are unleashed. Her quirky tongue-in-cheek palette ranges from tangy-hued exuberance to pastel tones, borrowing from the make-believe world of comics to deliver an ambivalent setting that is as radiant as it is disturbing.

Currently to be seen at the Thaddaeus Ropac Gallery in Paris, Lisa Ruyter's "Can't see the Forest for the Trees" series will shortly be exhibited as a central part of a public art project initiated by London's Tate Modern.